

PROŠIRENA GARANCIJA

Distributer proizvoda daje 10 godina garancije za grejne kablove BVF SRHC 18-36. Ova garancija se odnosi na greške u materijalu i konstruktivne greške koje su nastale u procesu proizvodnje. U slučaju kvara prihvata se samo pravilno popunjen i dostavljen garantni list, i ako je montiranje (ugradnju) obavio stručno lice. Detaljni uslovi garancije se nalaze na GARANTNOM LISTU.

UPUTSTVO ZA UPOTREBU I MONTIRANJE BVF SRHC 18-36



Izjava o odgovornosti

Distributer je priloženo uputstvo za upotrebu i montiranje, sastavio shodno najnovijem saznanjima o proizvodu i uz svoje najbolje znanje. Distributer ne odgovara za moguće štamparske greške, koje se javljaju u brošurama ili u online dokumentu. Distributer zadržava pravo promenu tehničke specifikacije. Ovo može uraditi i bez prethodne najave.

BVF Heating Solutions je registrovani zaštitni znak „BVF Fűtésí megoldások Kft“. Sva prava zadržana.



Važno sigurnosno upozorenje

SIGURNOSNO UPOZORENJE: Rizik od strojnog udara i električnog požara!

- ❖ U slučaju nestručnog pristupa montiranju sistema BVF SRHC 18-36 može doći do ozleda i požara izazvane strujnim udarom ili kratkim spojem. U cilju sopstvene telesne sigurnosti pažljivo pročitajte priloženo uputstvo!
- ❖ Koristiti isključivo termostat koji je pogodan za upravljanje električnim podnim grejanjem.
- ❖ Posao montiranja ovog proizvoda prepustite (poverite) stručnom licu (električaru), koji je tačno upućen u dimenzionisanje sistema, stavljanjem u pogon i njihovim upravljanjem, kao i koji dobro poznaje specifičnosti sistema podnog grejanja. Montiranje je dozvoljeno isključivo uz pridržavanje lokalnih zakonskih propisa. Ukoliko niste dovoljno upućeni u odgovarajuće propise, montiranje poverite stručnom licu (električaru).
- ❖ U slučaju oštećenja sistema BVF SRHC 18-36 nije dozvoljeno njegovo montiranje. Zabranjena je popravka i modifikovanje sistema.

1. Opšte informacije

1.1 Uputstvo za upotrebu i instalaciju

Uputstvo za upotrebu i instalaciju pruža detaljne informacije o primeni grejnog sistema BVF SRHC: Preporučuje se da pre instalacije detaljno proučite uputstvo. Za dalje informacije obratite se distributeru proizvoda.

1.2 Bezbednosni zahtevi

Bezbednost i pravilno funkcionisanje sistema zavisi od brižno izvedenog projekta, instalacije i kontrole. Nenamensko korišćenje i nepravilno instaliranje proizvoda može dovesti do oštećenja grejnog kabla i komponenata, a može izazvati i požar ili nezgodu. Pridržavajte se navedenih uputstava da biste obezbedili pouzdano funkcionisanje BVF SRHC sistema.

Posvetite naročitu pažnju na sledeće informacije:

· Važne informacije:



· Sigurnosno upozorenje:



1.3 Merenje otpora



Važna informacija: tokom instalacije kontrolišite otpor

Tokom instalacije merite i zabeležite vrednosti otpora.

1.4 Proširena garancija na 10 godina

Distributer proizvoda daje 10 godina garancije za grejne kablove BVF SRHC 18-36. Ova garancija se odnosi na greške u materijalu i konstruktivne greške koje su nastale u procesu proizvodnje. U slučaju kvara prihvata se samo pravilno popunjen i dostavljen garantni list, i ako je montiranje (ugradnju) izvršio stručno lice.

2 Sistem BVF SRHC

2.1 BVF SRHC Tehnička specifikacija

Tip kabla:	Samoregulišući grejni kabel sa dvostrukom izolacijom
Mrežni napon:	230V
Snaga:	18-36W/m +/- 10%
Prečnik kabla:	10,5 x 5,9mm
Izolacija grejača:	THP
Spoljna izolacija:	THP
Max. Radna temperatura:	+ 65 °C
Minimalni razmak između kabla:	35mm

4 Instaliranje



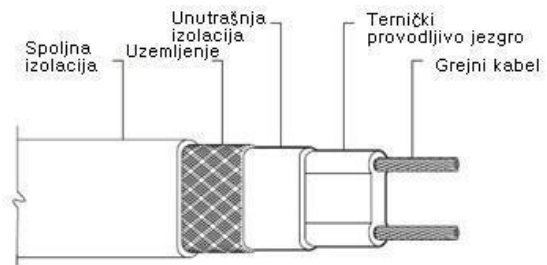
Važna informacija: Alati potrebni za instalaciju

Za instaliranje i kontrolu grejnog sistema neophodni su vam sledeći alati:

- ❖ · Makaze
- ❖ · Nož
- ❖ · Kljšta za blankiranje
- ❖ · Merna traka
- ❖ · Klješta
- ❖ · Pištolj za vrući vazduh



4.1. Struktura grejnog kabla



5 Povezivanje grejnog kabla

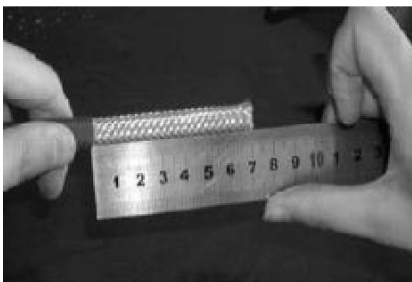
5.1 Fleksibilne cevi dužine 127mm i 203mm SRHC seta za povezivanje navucite na kraj grejnog kabla koji želite povezati.



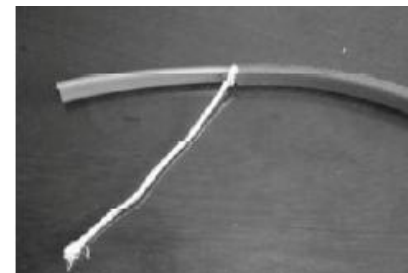
5.2 Razrežite spoljašnji sloj izolacije u dužini od 70mm. Pazite da ne oštetite unutrašnje slojeve.



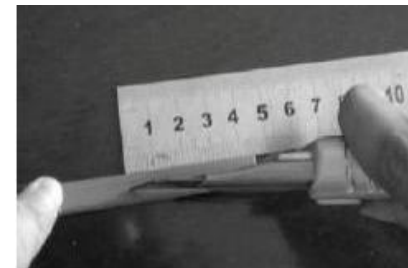
5.3 Skinite spoljašnji sloj izolacije u dužini od 70 mm.



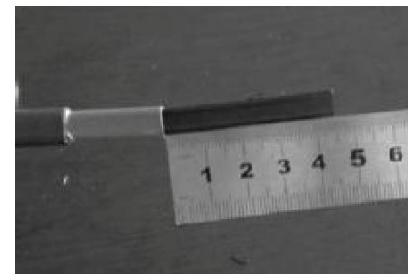
5.4 Skinite metalnu mrežu za senčenje sa unutrašnje izolacije i zavrnite je na način kako je prikazano na slici.



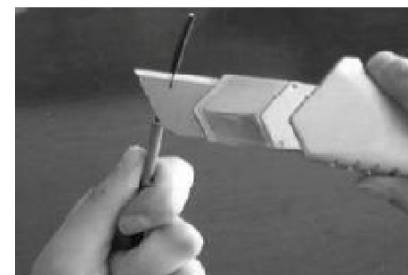
5.5 Unutrašnju izolaciju zasecite uzdužno u dužini od 45mm.



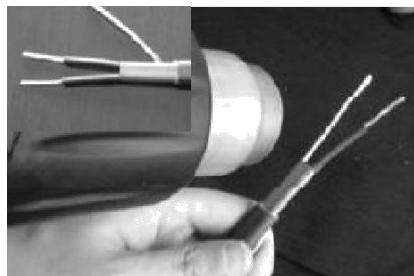
5.6 45mm od kraja kabla oprezno obrežite unutrašnju izolaciju, i skinite je sa kabla.



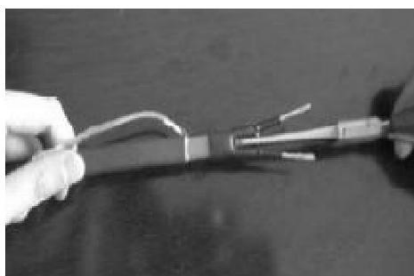
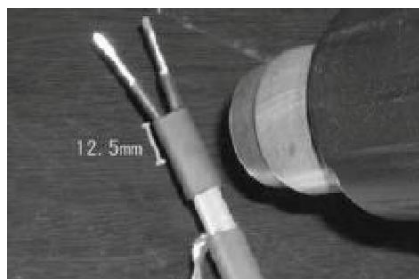
5.7 Skalpelom odstranite provodno jezgro kabla u dužini od 45mm, pazeći da ne oštetite grejna vlakna.



5.8 N avucite dve termoskupljajuće navlake dimenzija 3,2 x 25 mm na grejne žice i pištoljem za vrući vazduh fiksirajte ih tik uz rub unutrašnje izolacije.



5.9 Postavite termoskupljajuću cev dimenzije 15 x 25mm na kabel, kao što je prikazano na slici. Odmah nakon zagrevanja klještima uhvatite još vrelu cev sa kraja prema grejnim žicama i držite je dok se ne ohladi.



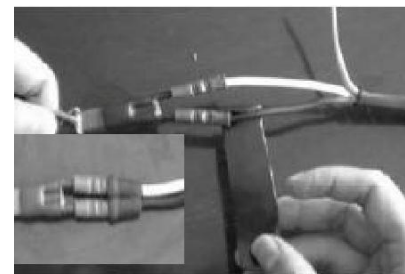
5.10 Odsecite krajeve grejnih žica ostavivši slobodne krajeve u dužini od cca 7mm.



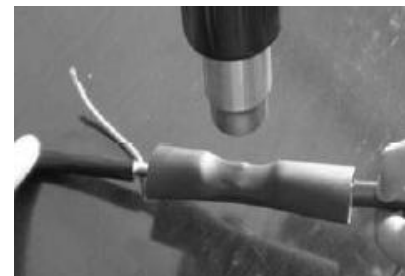
5.11 Spojite grejni kabel sa hladnim krajem pomoću izoliranih priključnih elemenata koje ćete naći u montažnom paketu za priključivanje.



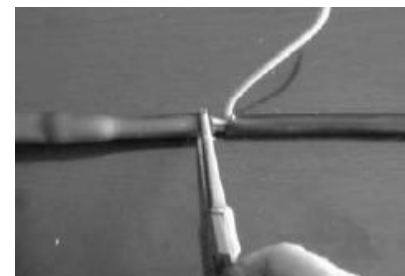
5.12 Osigurajte izolaciju priključnih elemenata izolacionom trakom, na način prikazan na slici.



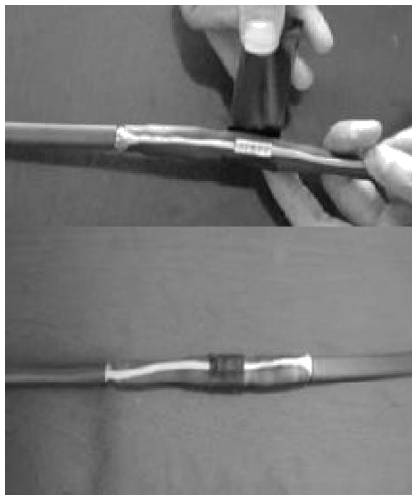
5.13 Termoskupljajuću spojnicu od 127mm postavite na sredinu spoja. Zagrevanje počnite u sredini i krećite se prema krajevima spojnice. Postupak traje od prilike 2 minute. Mrežicu za uzemljenje ostavite slobodno.



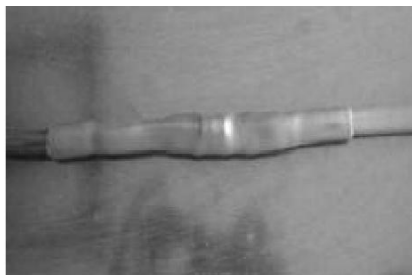
5.14 Neposredno nakon zagrevanja klještima pritisnite oba kraja termoskupljajuće spojnice da biste obezbedili odgovarajuću izolaciju.



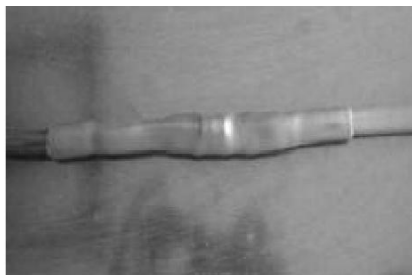
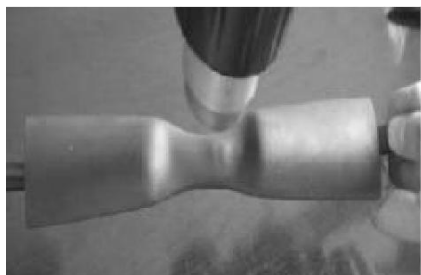
5.15 Pomoću priključnog elementa spojite uzemljenje grejnog kabla sa uzemljenjem hladnog kraja.



5.16 Pomoću samolepljive trake fiksirajte uzemljenje na priključnoj tački

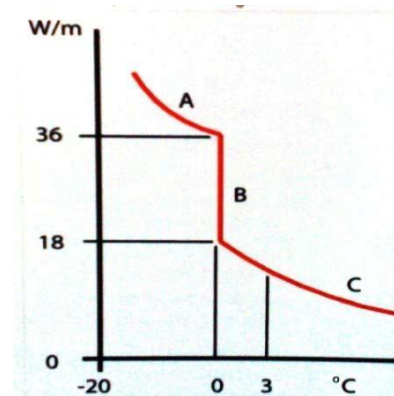


5.17 Postavite termoskupljajuću cev od 203mm na sredinu spoja i zagrevajte ga pištoljem za vrući vazduh od prilike 3 minuta.



5.18 Završnu spojnicu (čep) koji ćete naći u montažnom paketu navucite čvrsto na suprotan kraj kabla. Nakon sušenja gel lepka kraj kabla će biti izoliran.

6.1 Izlazna snaga grejnog kabla BVF SRHC 18/36 u zavisnosti od temperature:



6 Otklanjanje grešaka

Vrsta greške	Mogući razlozi	Rešavanje problema
Kabel se ne zagreva	Nedostatak napona Električni prekidač se isključuje Termostat ne radi	Proverite električni prekidač Previše uređaja je uključeno na isto strujno kolo. U nekim slučajevima BVF SRHC zahteva posebno strujno kolo. Proverite vrednosti date u tabeli. Proverite termostat prema uputstvu za upotrebu
Kabel se zagreva bez prestanka	Termostat nije dobro podešen	Proverite termostat prema uputstvu za upotrebu
Cev se ne zagreva na željenu temperaturu	Termostat nije dobro podešen	Proverite termostat prema uputstvu za upotrebu
Nedostatak uputstva za montažu		Preuzmite uputstvo za upotrebu sa sajta www.bvfheating.rs